



# Planprogram

for rullering av kommuneplan for  
Råde kommune 2018- 2030

Revidert i henhold til kommunestyrets vedtak i sak 011/19,  
04.04.2019

Endringer i dokumentet er markert med **rød tekst**.



Råde  
kommune

# Innhold

1 Innledning .....	3
1.1 Samskaping og samhandling.....	4
1.2 Formålet med planarbeidet.....	4
2 Føringer og rammer for planarbeidet .....	5
2.1 Internasjonale og nasjonale forventninger .....	5
2.2 Regionale føringer.....	6
2.3 Lokale føringer .....	7
3 Kommuneplanens samfunnsdel .....	8
3.1 Fra rettighet og service til samspill og felleskap.....	8
3.2 Samfunnsdelens satsingsområder.....	9
3.3 Samfunnsutfordringer.....	9
4 Kommuneplanens arealdelen.....	13
4.1 Arealbehov .....	13
4.2. Problemstillinger som skal drøftes og utredes .....	13
4.3 Utredningsprogram.....	14
4.4 Oppbygging av kommuneplan .....	15
5 Planprosessen .....	17
5.1 Organisering.....	17
5.2 Medvirkning .....	18
5.3 Fremdrift .....	20
6 Endringer i planprogrammet etter offentlig ettersyn.....	21

# 1 Innledning

I følge vedtatt planstrategi for 2015 – 2019 skal kommuneplan rulleres i inneværende kommunestyreperiode. For arbeidet med en kommuneplan skal det utarbeides et planprogram (jfr. Plan og bygningslovens § 4.1). Et planprogram er en plan for planarbeidet. Dette er planprogrammet for Kommuneplan for Råde 2018 – 2030.

Det foreliggende planprogrammet skal gjelde for både kommuneplanens samfunnsdel og arealdel, og skal gjøre rede for:

- Formålet med planarbeidet
- Planprosessen med frister og deltakere
- Opplegget for medvirkning
- Vurdering av alternativer
- Behov for utredninger

Hensikten med planprogrammet er å forberede alle aktuelle aktører på den kommende planprosessen.

Kommuneplanen er Råde kommunes overordnede styringsdokument. Den skal gi rammer for virksomhetenes planer og tiltak, og planer for bruk og vern av arealer i kommunen. Kommuneplanen skal brukes strategisk som en oversiktsplan.

Gjeldende kommuneplan ble til gjennom et samarbeid mellom kommunene i Mosseregionen. Her ble det enighet om en felles samfunnsdel og en egen kommunespesifikk arealdel i den enkelte kommunes versjon av kommuneplanen.

Kommunestyret vedtok i juni 2016 at Råde kommune skal bestå som egen kommune. Valget om å beholde Råde kommune ble blant annet begrunnet med følgende:

- Kommunen er en mellomstor kommune som har en god befolkningstilvekst. Kommunen har et stort inntekspotensiale i befolkningsøkning og andre inntektskilder.
- Råde har store nok områder de neste 50 årene fremover for å dekke etterspørsel for boliger, næringer og offentlige formål som ikke går utover jordbruksarealer.
- Råde kommune er en kommune med tilhørighet til alle byene som ligger rundt kommunen. Undersøkelser viser at det er jevnt fordelt utpendling til nedre Glomma og til Mosseregionen. Det samme gjelder innpendling.

Kommunene rundt har startet sine kommuneplan rulleringer. Det ligger dermed ikke til rette for en felles samfunnsdel med kommunene i Mosseregionen denne gang.

Det er gjennomført en evaluering av gjeldende kommuneplan med samfunnsdel og arealdel av kommuneadministrasjon. Dette ble gjort for å få en oversikt over hva som er gjort av mål og strategier og hvordan kommuneplanen er brukt i kommuneorganisasjonen.

## 1.1 Samskaping og samhandling

Nye metoder for utvikling av samfunnet?

Samskaping og samhandling vil være et viktig tema som skal være en grunnforståelse for medarbeidere i kommunen og gjennomsyre arbeidet med kommuneplanen og selve innholdet.

### SAMSKAPING:

Her bringes kunnskap, ressurser og erfaringer sammen fra innbyggere, sosiale entreprenører, foreninger og bedrifter. Løsninger utvikles sammen med involverte innbyggere istedenfor til dem.

I arbeidet med kommuneplanen vil det være viktig å tilegne seg kunnskap, ressurser og erfaringer fra innbyggere, lokale foreninger og bedrifter. Derfor er det ønskelig at kommuneplanen blir et resultat av et godt samarbeid mellom innbyggere, lag – og foreninger, næringsliv og kommunen.

Det finnes mange forskjellige metoder for gjennomføring av slike prosesser, og det må tidlig settes av tid til verksteder og åpne møter i forbindelse med både samfunnsdelen og arealdelen.

Ved å legge vekt på denne typen samskaping, kan man skape mer robuste, bærekraftige og treffsikre løsninger på identifiserte komplekse sosiale problemer<sup>1</sup>.

<sup>1</sup> Håndbok for samskaping. Kilde: <http://www.ks.no/globalassets/vedlegg-til-hvert-fagomrader/utvikling/fou/fou-rapporter/handbok-for-samskaping-i.pdf>

## 1.2 Formålet med planarbeidet

Mål:

- Utarbeide et styringsdokument som har fokus på Råde kommunens utvikling
- Utarbeide en godt forankret og anvendelig kommuneplan

Hovedformålet med dette planarbeidet er å lage et styringsdokument som har fokus på Råde kommunens utvikling i årene fremover.

I eksisterende kommuneplan er det et stort fokus på Mosseregionen og den regionale utviklingen. Med bakgrunn i kommunereformen og Rådes ønske om å bestå som egen kommune, er det naturlig at det nå fokuseres på en utvikling som har Råde-samfunnet i fokus. Det er også et mål å få en godt forankret og anvendelig kommuneplan. I planprosessen vil det derfor være viktig at det legges til rette for en bred medvirkning fra både politikere, lag og foreninger, innbyggerne, næringslivet og kommuneadministrasjonen.

For samfunnsdelen vil arbeidet med å oppdatere og vurdere nye satsningsområder og utarbeide gode strategier som ivaretar kommunens visjon, være sentralt. I tillegg vil det bli viktig å utarbeide realistiske og gjennomførbare mål for utviklingen.

Arbeidet med arealdelen vil blant annet bestå i å oppdatere og forbedre både plankart og bestemmelser for å legge til rette for ønsket fremtidig vekst i kommunen. **Arbeidet med arealdelen vil også omfatte en vurdering av eksisterende områdegrense for framtidig sentrums-/tettstedsutvikling av Karlshus, Saltnes og Missingmyr. Dette gjøres i tråd med Fylkesplanens fokus på jordvern og delmål 26 første setning (s.21 i Fylkesplanen) som er en invitasjon til å innveksle arealreserver på dyrket eller dyrkbar mark i forbindelse med kommuneplanarbeidet.**

## 2 Føringer og rammer for planarbeidet

De internasjonale, nasjonale og regionale føringer og forventninger skal legges til grunn i den kommunale planleggingen. For denne planprosessen betyr det at føringene og forventningene skal gi rammer for arbeidet med kommuneplanen basert på lokale forhold. Det blir derfor viktig å ivareta nasjonale, regionale og lokale føringer gjennom dette arbeidet.

### 2.1 Internasjonale og nasjonale forventninger

For arbeidet med denne kommuneplanen vil det bli lagt vekt på internasjonale føringer fra Parisavtalen og FNs bærekraftsmål. I tillegg fastsetter Klimaloven Norges klimamål som ledd i omstilling til et lavutslippssamfunn i Norge i 2050.

#### 2.1.1 Parisavtalen

Parisavtalen er en internasjonal klimaavtale som ble vedtatt i 2015. Avtalen sier at global oppvarming skal holdes godt under 2 grader sammenliknet med førindustriell tid, og det skal jobbes for å klare 1,5 grader. Dette for å begrense farlige klimaendringer.

Verden skal bli klimanøytral i løpet av siste halvdel av dette århundret. Det betyr at det ikke slippes ut mer CO<sub>2</sub> enn hva som tas opp av naturen.

Kommunen har et eget ansvar for å nå målet og redusere utslipp lokalt.

#### 2.1.2 FNs bærekraftsmål

FNs bærekraftsmål (figur 2) er verdens felles arbeidsplan for å utrydde fattigdom, bekjempe ulikhet og stoppe klimaendringene innen 2030<sup>1</sup>.

Bærekraftsmålene gjelder for alle land i verden. De skal se miljø, økonomi og sosial utvikling i sammenheng. Bærekraftsmålene vil bli brukt som en ramme for arbeide med kommunens egne lokale strategier og mål, slik at de får en

<sup>1</sup> <https://www.fn.no/Om-FN/FNs-baerekraftsmaal>

#### FNs BÆREKRAFTSMÅL



Figur 2 sentral rolle i samfunnsutviklingen. Noen av bærekraftsmålene vil berøre Råde kommune mer enn andre. Kommunens mål bør tilpasses de lokale utfordringene.

#### 2.1.3 Klimaloven, lov om klimamål

Klimaloven, som trådte i kraft 01.01.18, fastsetter mål om at Norges utslipp av klimagasser skal være redusert med minst 40 % i 2030. I 2050 skal vi være et lavutslippssamfunn.

Kommunenes arealplanlegging er viktig for denne måloppnåelsen. Det vil også trekkes sammenhenger mellom denne kommuneplanen og klima- og energiplan for Råde som utarbeides våren 2019.

*”Bærekraftig utvikling defineres som en utvikling som tilfredsstillende dagens behov uten å ødelegge fremtidige generasjoners muligheter til å tilfredsstillende sine behov.”<sup>2</sup>*

#### 2.1.4 Nasjonale forventninger

De nasjonale forventningene, vedtatt i 2015, skal legges til grunn for de nye fylkestingene og kommunestyrenes arbeid med regionale og kommunale planstrategier og planer. Her legges det stor vekt på at kommunene skal ha gode og effektive planprosesser, bærekraftig areal- og samfunnsutvikling generelt og

<sup>2</sup> <https://www.fn.no/Tema/Fattigdom/Baerekraftig-utvikling>

planlegging for attraktive og klimavennlige by- og tettstedsområder spesielt.

Det vil i løpet av våren 2019 vedtas nye nasjonale forventninger til kommunal og regional planlegging. Det må derfor tas høyde for endringer i disse forventningene.

### 2.1.5 Retningslinjer og regelverk

En rekke lover med tilhørende forskrifter, statlige planbestemmelser, planretningslinjer samt andre bestemmelser, retningslinjer og veiledere vil legge føringer for arbeidet med kommuneplanen. De mest sentrale bestemmelsene og retningslinjene er:

- Statlige planretningslinjer for samordnet bolig-, areal- og transportplanlegging (2014)
- Statlige planretningslinjer for klima- og energiplanlegging og klimatilpasning (2018)
- Statlige planretningslinjer for differensiert forvaltning av strandsonen langs sjøen (2011)
- Rikspolitiske retningslinjer for å styrke barn og unges interesser i planleggingen (1995)
- Rikspolitiske retningslinjer for vernede vassdrag (1994)
- Retningslinje for behandling av støy i arealplanlegging (T-1442)
- Retningslinje for behandling av luftkvalitet i arealplanlegging (T-1520).
- NVEs 2/2011 Flom- og skredfare i arealplaner og 7/2014 Sikkerhet mot kvikkleireskred.

### 2.1.6 Nasjonale planer

Det ligger viktige føringer i flere nasjonale planer, blant annet;

- Nasjonal transportplan 2018-2029
- Demensplan 2020
- Omsorgsplan 2020

## 2.2 Regionale føringer

Fylkesplan for Østfold – «Østfold mot 2050» ble vedtatt august 2018, og legger vekt på ulike regionale strategier som gir føringer for kommuneplanen. Fylkesplan for Østfold er fylkets øverste strategiske plan. Planen gir føringer for hele østfoldsamfunnet.

Fylkesplanen er delt inn i to deler: samfunnsdelen og arealstrategien. Samfunnsdelen har som mål å sikre en bærekraftig utvikling i Østfold, og satsingsområdene er:

- Klima og miljø
- Verdiskaping og kompetanse
- Levekår og folkehelse

Arealstrategien er et verktøy for en bærekraftig utvikling i fylket. Den tar opp hvordan arealer skal utnyttes på en god måte, hvordan vi kan legge til rette for levende bygder og lage kompakte og attraktive byer og tettsteder. Råde kommune må forholde seg til føringer som ligger i fylkesplanen Østfold mot 2050 med samfunnsdel, regionale strategier og arealstrategi med retningslinjer, regionale planbestemmelser og plankart. Dette må tilpasses forholdene i Råde.

Andre planer som gir overordnede føringer for dette planarbeidet er:

- Regional transportplan for Østfold mot 2050 (2018)
- Handlingsprogram for fylkeveier og kollektivtrafikk- 2019-2022
- Regional kystsoneplan for Østfold (2014)
- Regional plan for folkehelse i Østfold 2012-2015
- Regional plan Fysisk aktivitet 2018- 2029- Østfold i bevegelse
- Fylkesdelplan barn og unge (2009)
- Regionalplan kultur 2018-2029
- Kulturminneplan for Østfold 2010-2022

## 2.3 Lokale føringer

### 2.3.1 Visjon Råde 2037

Visjon Råde 2037 er en ny visjon for Råde kommune, sett i 25 års perspektiv. Visjonen skal være et overordnet mål, og samlede drivkraft for lokalsamfunnet frem mot året 2037 – uavhengig av styringsflertall i kommunen. Visjon 2037 ble et resultat av en omfattende prosess i 2012/13 hvor politikere og innbyggere fikk muligheten til å være med på å utforme den<sup>3</sup>. Visjonen ble vedtatt i 2013 og er videre nevnt i planstrategien som et godt utgangspunkt for planarbeidet.

#### Visjon Råde 2037

«I 2037 er Råde kjent som bygda med det store hjertet og 'Østfolds matfat' - knutepunktet som tilbyr barn en trygg og god oppvekst i nærheten av naturen.»

Visjonen hviler på fire grunnpilarer:

- Gode oppvekstforhold
- Østfolds matfat – smaken av Råde
- Knutepunkt for kreativ utvikling
- Stort hjerte med røtter i naturen

Visjonen vil være en rød tråd for utviklingen av kommunen og en viktig føring for planarbeidet.

### 2.3.2 Kommunal planstrategi

Den kommunale planstrategien<sup>4</sup> vedtatt 2016, gir føringer for hvilke planer som skal utarbeides i perioden. Her er en oversikt over de gjeldende tema- og sektorplanene som ikke skal rulleres og de tema- og sektorplanene som skal rulleres/ utarbeides parallelt med kommuneplanen.

Gjeldende planer:

- Beredskapsplanen
- Kommunedelplan boligbyggeprogram 2009-2020

- Kommunedelplan for idrett og fysisk aktivitet
- Handlingsplan for opprydding i avløp fra spredt bebyggelse 2015-2021
- Geodataplan
- Helse- og omsorgsplan
- Rusmiddelpolitisk handlingsplan
- Utviklingsplan for boligporteføljen til Råde kommune
- Smittevernplan
- Skolebruksplan
- Regional naturmangfoldplan Moss, Rygge og Råde
- Avfallsplan for Mossregionen
- Boligbyggeprogram for Mossregionen
- Hovedplan for vann og avløp (vedtatt 2018)

Planer under utarbeidelse:

- Klima og energiplanen (rulleres)
- Trafikksikkerhetsplanen (rulleres)
- Kulturminneplanen (ny)
- Frivillighetsplan
- Plan for folkehelse (ny)
- Barnehageplan (rulleres)
- Integrering og inkludering (ny)
- Helseberedskapsplan
- Handlingsplan mot radikaliserings og voldelig ekstremisme 2016-2020 (rulleres)

Det vil være viktig at disse planene knyttes opp mot kommuneplanprosessen.

De nasjonale, regionale og lokale føringene vil benyttes som føringer og gir rammer for planarbeidet. Disse må også tilpasses lokale forhold og forventninger med bakgrunn i utredninger som gjøres.

<sup>3</sup> [Rapport - Visjon Råde 2037](#)

<sup>4</sup> [Planstrategi 2015-2019](#)

## 3 Kommuneplanens samfunnsdel

Kommuneplanens samfunnsdel er et verktøy for kommunens helhetlige planlegging, der kommunesamfunnet og kommunen som organisasjon skal beskrives og synliggjøres. I samfunnsdelen skal kommunen ta stilling til langsiktige utfordringer knyttet til samfunnsutvikling og synliggjøre de strategiske valg kommunen tar.

Samfunnsdelen ble sist vedtatt i forbindelse med rulleringen av en felles kommuneplan for Mosseregionen. Gjeldende samfunnsdel har fortsatt et innhold som i stor grad kan brukes som et grunnlag inn i kommuneplanrulleringen.

### 3.1 Fra rettighet og service til samspill og felleskap

For å oppnå målet om en forankret og anvendelig kommuneplan må man involvere både de som skal bruke planen og de som blir berørt av den. Det vil bli viktig at kommunen arbeider for å kunne legge til rette for en bred medvirkning gjennom prosessen med kommuneplanen.

I håndboken for samskaping vektlegges det at:

*”brukere av sosiale tjenester, og andre innbyggere i sivilsamfunnet, er viktige og likeverdige bidragsyttere for velferdsløsninger, med potensial for å skape økt demokratisk verdi”.*

Med bakgrunn i begrepene samskaping og samhandling vil planprosessen ha en bred involvering av forskjellige interessenter og aktører.

#### 3.1.1 Hva er egentlig en kommune?

Dette spørsmålet har det vært flere svar på gjennom årene. Et nytt begrep innenfor den kommunale sektoren er 'Kommune 3.0'. Dette er en betegnelse på en ny velferdsstrategi for å kunne fremme aktive innbyggere og legge til rette for sivilsamfunnets engasjement. Hovedgrepet i denne nye satsingen er at

medarbeiderne i kommunen ikke lengre skal se på innbyggerne som kunder, men heller som en aktiv innbygger med ressurser. Her har frivilligheten en sentral rolle.

Det som blir viktig å tenke på inn i denne nye retningen er at det offentliges rolle ikke skal nedskaleres, men heller oppfordre til en sterk offentlighet sammen med et stekt sivilsamfunn. Det er viktig at forankring av et slikt samarbeid skjer i hele kommunen. Hvis arbeidet med omstillingen av kommunen kun skjer i én del av kommunen, vil ikke det fremme den tilliten som trengs for å oppnå det gode samarbeidet<sup>5</sup>. Det bør derfor arbeides med en helhetlig strategi for samskaping for hele kommunen.

#### 3.1.2 Mosseregionen, SmartKom Østfold og omliggende kommuner

Det tas sikte på å fortsette samarbeidet med Mosseregionen. Her vil Råde kommune bidra inn i ulike utredninger i forhold til "Mosseregionpakke", næringsutvikling, boligutvikling, Vansjø, forvaltning av landbruks- og kulturlandskapsverdier og regionale kultur- og idrettsanlegg.

I 2017 ble det etablert et samarbeid med 5 andre kommuner i Østfold, med navnet **SmartKom Østfold**. Dette er et initiativ som baserer seg på nytenkning for å kunne koble sammen kompetanse, ressurser og dele ideer på tvers av kommunegrensene. Målet er at vårt samarbeid om tjenesteutvikling og innovasjon, gir økt verdiskaping for innbyggere og næringsliv i deltakernes kommuner. **SmartKom Østfold** består av kommunene Aremark, Hvaler, Marker, Skiptvet og Våler, i tillegg til Råde.

Råde kommune har nær tilknytning til flere omliggende kommuner som Sarpsborg og Fredrikstad. Det vil derfor være naturlig å

<sup>5</sup> Mot 'Kommune 3.0?', FoU-rapport nr. 3/2016. Kilde: <https://www.aqderforskning.no/wp-content/uploads/2016/10/FoU-rapport-3-2016-endelig.pdf>



samarbeide med disse kommunene på lik linje som kommunen nevnt over.

## 3.2 Samfunnsdelens satsingsområder

I gjeldende samfunnsdel er levekår og folkehelse, verdiskapning og kompetanse, miljø og energi og areal og transport prioriterte satsingsområder.

Det blir viktig i arbeidet med kommuneplanen å finne de riktige satsingsområdene som gjenspeiler Råde-samfunnets utfordringer og områder for ønsket utvikling. Innenfor satsingsområdene skal det utarbeides gode mål og strategier for å legge til rette for en bærekraftig utvikling.

## 3.3 Samfunnsutfordringer

### 3.3.1 Samfunnsutvikling

Råde skal være ”bygda mellom byene”. Utfordringen vil derfor bli å utvikle og etablere nødvendige og riktige samarbeidsområder for nye Råde kommune. Med bakgrunn i den nye kommunestrukturen bør det gjøres et arbeid i forhold til en gjennomgang av eksisterende samarbeidsavtaler og skape nødvendige samarbeidsområder og samarbeidspartnere for kommunen. I tillegg vil det bli viktig at samarbeidet med SmartKom-kommunene blir prioritert og videreutviklet.

Fylkesplanen legger føringer og forventninger til den kommunale forvaltningen. Dette kan by på noen utfordringer i forhold til de lokale føringene og forventningene. Det er mange hensyn som skal tas og kommunen må gjøre gode vurderinger på hvilke retning utviklingen skal ta.

Gjennom fylkes- og kommunereformen tildeles kommunen stadig nye oppgaver hvor det ikke kan påregnes at det følges med midler. Dette er en av flere utfordring som bør omtales i samfunnsdelen.

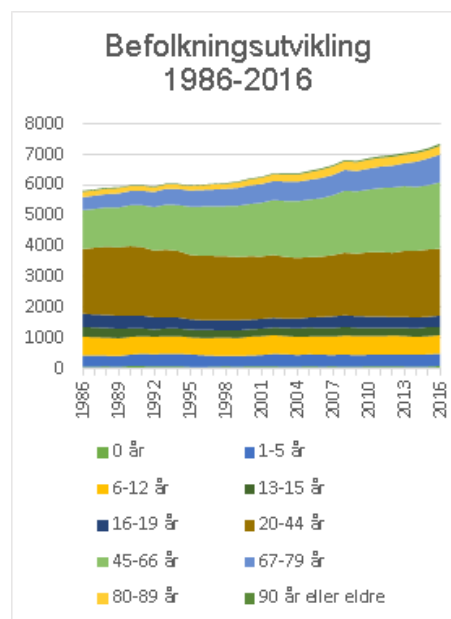
### 3.3.2 Samskaping og samhandling

Et økt fokus på samskaping og samhandling vil føre til noen utfordringer. Ved å involvere flere inn i arbeidet stilles det krav til gode prosesser og gjennomføring.

Det stilles også krav til at kommunen som organisasjon endrer seg fra en rettighets og serviceinnstilt kommune til en kommune der samspill og felleskap står sterkt.

Her vil også det være viktig at frivilligheten får en sentral rolle i arbeidet med kommuneplanen.

### 3.3.3 Befolkningsutvikling

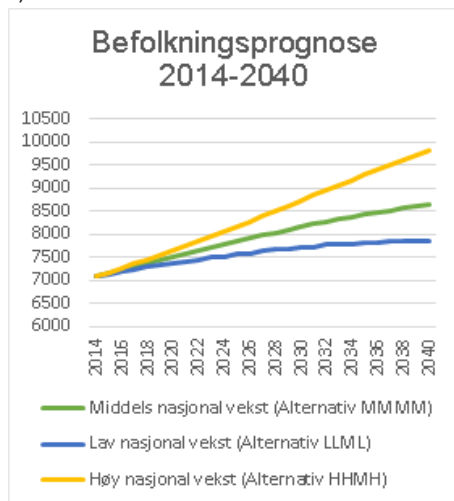


Figur 3

I Råde har det vært en jevn befolkningsvekst i de siste 30 årene. I følge prognosene fra SSB vil Råde kommune ha en prosentvis økning på 21 % innen 2040 ved en middels nasjonal vekst.

Aldersgruppene fra 45 år og oppover har økt mest siden begynnelsen av 2000-tallet (figur 3). Hvis utviklingen fortsetter som i dag, vil en av utfordringene være at Råde må tilrettelegge for en høyere andel av eldre i befolkningen. En annen utfordring er hvordan Råde skal klare å gjøre seg attraktiv nok slik at kommunen

tiltrekker seg innflyttere og får den ønskede befolkningsøkningen som prognosene tilsier (figur 4).



Figur 4

Selv om framskrivningene viser en økning i folketallet, vil veksten flate ut og fødselstallene gå ned de neste ti årene. Dette må vi ha et bevisst forhold til i videre utvikling<sup>6</sup>.

### 3.3.4 Nærings- og arbeidsplassutvikling

Etter finanskrisen i 2007/2008 har Råde hatt en god vekst i antallet sysselsatte og virksomheter ifølge SSBs tall. Det er fortsatt for det meste vekst innenfor offentlig tjenesteyting, servicevirksomheter, varehandel og lignende. Utfordringen blir dermed å kunne sikre en variert næringsutvikling i Råde.

Råde er en typisk pendlerkommune på grunn av sin geografiske plassering og det pendler flere ut enn inn. Samtidig har det vært en svak økning i antallet som pendler inn i kommunen i perioden 2008-2014. Dette tyder på at Råde har blitt en mer attraktiv kommune å jobbe i, og dette er en utvikling som er viktig å ivareta fremover. Utfordringen blir dermed hvordan Råde kan gjøre seg attraktiv for å tiltrekke seg nye arbeidsplasser og virksomheter.

<sup>6</sup> <https://www.ssb.no/befolkning/artikler-og-publikasjoner/lavere-befolkningsvekst-framover>

Lokalisering av nye virksomheter og arbeidsplasser bør gjøres ut fra ABC-prinsippet om rett virksomhet på rett sted, jf. regionale og nasjonale føringer. Det må også vurderes behov for rekkefølgekrav som sikrer utbygging av nødvendig samfunnsinfrastruktur i forbindelse med etableringer.

### 3.3.5 Kompetanse

For en mindre kommune i utvikling vil det å ha tilgang til og tilstrekkelig kompetanse være en utfordring. Her vil også kommunen ha en utfordring i forhold til å være attraktiv nok slik at man tiltrekker seg og beholder kompetanse i kommunen.

### 3.3.6 Levekår og folkehelse

I Østfold er andelen med lav inntekt noe høyere enn snittet for hele landet. Det er nå en økende andel barn i husholdninger med varig lavinntekt (barnefattigdom). Utfordringen her vil bli å opprettholde arbeidet med sosial utjevning i kommende år. Som nevnt over vil det bli en økt andel eldre innbyggere i kommunen. Dette vil by på utfordringer i forhold til økning i tjenestebehov og nedgang i skatteinntekter.

For å møte disse utfordringene må et satsningsområde i kommunen være å løse oppgaver på tvers av fagområder. Forebyggende arbeid må prioriteres tverrsektorielt for å sikre at så mange som mulig er i arbeid, og at så mange som mulig holder seg friske så lenge som mulig. Befolknings sammensetning og -utvikling krever økt fokus på tjenestebehov og ikke minst på forebyggende tiltak, folkehelse og trivsel. Folkehelse vil derfor være et tema som skal nedfelles i alt av kommunens planarbeid. Vi blir stadig flere eldre i Råde. Kommunen vil prioritere tiltak som fremmer muligheten for at bygdas eldre skal kunne være selvhjulpne lengst mulig. For å møte denne utfordringen må det gjøres en kartlegging av hvilken kompetanse kommune er i behov av, spesielt når det gjelder

personer med demens. Videre vil det være behov å kartlegge kommunes tjenestetilbud til personer med demens for å sikre at kommunens organisering møter morgendagens behov.

Det vil oppstå flere utfordringer i forhold til en økt befolkningsvekst. Dette vil kunne øke behovet for gode utdanningsinstitusjoner. Selv om i overkant av 80% oppga at de har god tilgang til kultur og opplevelser, er det fortsatt flere som savner flere sosiale møteplasser for alle deler av befolkningen<sup>7</sup>. Tilrettelegging for arbeid og bolig til innbyggere med utfordringer og integrering av bosatte flyktninger og asylsøkere sees på som en viktig oppgave for kommunen.

I tillegg vil det være viktig å legge vekt på en forbedring av oppvekstvilkår for barn og unge. Spesielt med bakgrunn i Visjon Råde 2037 og at Råde skal være en foregangskommune for gode oppvekstforhold.

Generelt vil utfordringen være å skape bærekraftige løsninger for folkehelsen og gode og varierte bomiljøer både tett og spredt i kommunen. Kommunen skal arbeide for et bærekraftig forbruk, åpenhet for mangfold og bidra til at alle innbyggerne har muligheter for å delta i Rådesamfunnet med sin kompetanse på tvers av sosioøkonomiske og kulturelle skillelinjer. Grupper og områder med levekårsutfordringer skal løftes i kommuneplanperioden.

### 3.3.7 Miljø, klima og energi

Klimaendringer er en langsiktig utfordring som vil påvirke kommunen bredt. Klimatilpasning er viktig å få integrert i samfunnsdelen og det kan bli en utfordring å vurdere konsekvensene av klimaendringer for kommunen. For å oppnå nasjonale mål om å redusere klimagassutslipp bør klima være integrert i kommunen og

<sup>7</sup> [Kommunal planstrategi 2015-2019](#) og [leveårsundersøkelsen for Råde kommune 2017](#)

gjennomføre alt.

Det vil være avgjørende hvordan kommunen jobber for å få et godt samarbeid og få en større bevissthet om klima og energi i både kommuneorganisasjonen, gjennom avtaler med private aktører og innbyggerne. I tillegg må det sikres at kommunen er tilpasset et endret klima gjennom en helhetlig planlegging.

Det ligger flere utfordringer med å ivareta de flotte naturkvalitetene i kommunen. Både kystområder, Vansjø og skogområder blir stadig diskutert med tanke på utbygging og tilgjengelig for allmennheten.

Støy blir nevnt som en stor utfordring i kommunen. E6, Moss lufthavn Rygge og industri og næring er temaer som stadig blir nevnt.

### 3.3.8 Areal og transport

Kommunen har fortsatt tilstrekkelige arealreserver for å romme den kommende befolkningsveksten.

Det ligger utfordringene til sentrums- og tettstedsutviklingen i kommunen. I gjelde kommuneplan er Karlshus definert som områdesenter (hovedsenter i kommunen), mens Saltnes og Missingen er definert som lokalsentre. Kommuneplanen la opp til at hovedutviklingen skulle skje i Karlshus der det kunne legges til rette for knutepunktutvikling (jernbane, kollektivtransport, hovedveier) med fortetting av boligbebyggelse og gangavstand til stasjon. Dette er et god grep for å redusere transportbehovet og redusere klimautslipp. I sammenheng med tettstedsutviklingen blir det viktig å legge vekt på fortetting med kvalitet. Her bør bokvalitet, miljø, helse og transport sees i sammenheng, blant annet i tråd med bærekraftsmålene som ligger som overordnet føring.

Samtidig ligger det noen utfordringer til

transportutviklingen i kommunen. Planer for ny trasé for dobbeltspor og stasjonsplassering lenger fra Karlshus vil utfordre en eventuell tettstedsutvikling. I tillegg ligger det planer om omlegging av RV 110 som potensielt vil endre bruken av Karlshus som tettsted. Det blir derfor svært viktig å planlegge for klimavennlig transport og god mobilitet mellom senterområdene og til fremtidig jernbanestasjon, samtidig som omdisponering av dyrket mark i størst mulig grad bør unngås. Her vil også utviklingen av det nye boligområdet på Strømnesåsen bli påvirket av den kommende jernbaneutviklingen.

Jordvern står høyt oppe på prioriteringen i Råde. Sentrumsområdet Karlshus er i hovedsak omringet av dyrkbar mark. Omdisponering av dyrkbar mark er ikke ønskelig med bakgrunn i at dyrka og dyrkbar mark er en ressurs som fornyes svært langsomt og helt nødvendig for fremtidig matproduksjon. Å legge til rette for høy areal effektivitet innenfor sentrumsområdene vil være viktig i planleggingen.

Kommune har mange kulturminner, kulturmiljøer og kulturlandskap som blir viktig å ta hensyn til i dette arbeidet. Det blir blant annet viktig at temaet sees i sammenheng med både jordvern og folkehelse, og at kulturlandskapet er viktig for Rådes særpreg. Dette må også sees i sammenheng med prosessen for kommunedelplan for kulturminner i Råde som har oppstart i 2019.

Det vil bli viktig at det gjøres gode vurderinger i forhold til hvordan kommunen kan legge til rette for god planlegging av utbyggingsmønster og et transportsystem som forsterker målene om et lavutslippssamfunn i 2050.

## 4 Kommuneplanens arealdelen

Kommuneplanens arealdel er en arealplan for hele kommunen som viser sammenhengen mellom framtidig samfunnsutvikling og arealbruk. Arealdelen skal også vurdere hvordan arealene samlet sett bør disponeres for å kunne løse oppgaver og behov som avklares i samfunnsdelen, jf. plan og bygningsloven § 11–5.

Gjeldende arealdel ble vedtatt som egen kommunespesifikk del i kommuneplanen for Mosseregionen. I tillegg har kommunen to kommunedelplaner for Karlshus og Saltnes. Dette byr på noen utfordringer i hvordan administrasjonen, prosjekterende utbyggere og innbyggere skal forholde seg til kommuneplanen og de andre planene. Det kan derfor være hensiktsmessig å samordne de tre overordnede planene. I tillegg er begge kommunedelplanene vedtatt før lovendringen i 2008, og de kan med fordel oppdateres etter ny lovgiving. Flere av bestemmelsene og retningslinjene i gjeldende arealdel vil stå seg godt i årene fremover, men det må gjøres vurderinger av disse i den nye arealdelen.

### 4.1 Arealbehov

Som nevnt over har kommunen fortsatt tilstrekkelige arealreserver til boliger. Strømnesåsen er under utvikling, mens områdene på Missingen og i Saltnes er allerede utbygde. Det må derfor gjøres en vurdering om det skal settes av flere området til boligarealer for den kommende befolkningsveksten gjennom et boligbyggeprogram. Dette vil gjøres i planarbeidet.

Med bakgrunn i at det ønskes en god næringsutvikling i Råde, bør det også gjøres en gjennomgang av aktuelle næringsformer og næringsarealer i kommunen og lokaliseringen av disse.

Samtidig bør det vurderes arealer satt av til offentlig formål. Dette med utgangspunkt i

at flere utfordringer omhandler kommunens tjenesteyting og vil dermed trolig ha et økt behov for arealreserver i fremtiden.

Samordnet planlegging av areal og transport bør legges til grunn i arbeidet med arealdisponeringen.

Arbeidet med arealdelen vil også omfatte en vurdering av eksisterende områdegrens for framtidig sentrums-/tettstedsutvikling av Karlshus, Saltnes og Missingmyr. Dette gjøres i tråd med Fylkesplanens fokus på jordvern og delmål 26 første setning (s.21 i Fylkesplanen) som er en invitasjon til å innveksle arealreserver på dyrket eller dyrkbar mark i forbindelse med kommuneplanarbeidet.

### 4.2. Problemstillinger som skal drøftes og utredes

#### 4.2.1 Befolkningsutvikling

Det er behov for å utarbeide en befolkningsprognose, med tre ulike vekstscenarier, for å fastsette en årlig befolkningsvekst for kommuneplanen.

#### 4.2.2 Samfunnsutvikling

Det er flere prosesser i regionen som kan ha betydning for samfunnsutviklingen i Råde, som for eksempel InterCityutbyggingen, bypakke Nedre Glomma og sammenslåing av Moss og Rygge kommuner. Det er viktig at kommunen vurderer hvilken betydning dette kan ha for å oppnå en ønsket samfunnsutvikling i kommunen.

Derfor er det behov for å gjøre utredninger og vurdere hva som er de viktigste utfordringene for kommunen i et lengre tidsperspektiv. Dette for å kunne lage gode mål og strategier for videre utvikling av Råde.

#### 4.2.3 Sentrums- og tettstedsutvikling

Det må gjøres utredninger i forhold til hvilken sentrumsutvikling de tre tettstedene skal ha. Her vil den oppstartede rulleringen av kommunedelplan for Karlshus ha en sentral rolle.

Det vil leies inn konsulent for utarbeidelse av en mulighetsstudie for klimavennlig tettstedsutvikling. I den pågående InterCity-prosessen og etablering av dobbeltspor gjennom kommunen, vil jernbanestasjonen som i dag ligger i Karlshus sentrum flyttes vekk herfra. Hovedveien gjennom Karlshus vil kanskje også legges om. Utfordringen blir dermed: Hvilke strategier og tiltak må til for at kommunen skal klare å legge til rette for en klimavennlig tettstedsutvikling, når viktig infrastruktur flyttes vekk fra sentrum?

#### 4.2.4 Mineralressurser

Samfunnsutviklingen går stadig raskere og fører til økt press på arealer og ressurser, spesielt nær byer og tettsteder. For å opprettholde en målsetning om en bærekraftig utvikling må det legges til rette for en forsvarlig og fremtidsrettet utnyttelse av grus- og pukkrussene.

Det er derfor behov for å utføre en kartlegging av mineralressurser i kommunen. Dette med bakgrunn i at kommunen bør ha en oversikt over de ressursene kommunen har og om det er behov for flere masseuttak/deponi i kommunen.

#### 4.2.5 Klima i endring

Med bakgrunn i blant annet Klimaloven og statlige føringer og retningslinjer må det gjøres utredninger og vurderinger om klimaendringer vil påvirke langsiktige utfordringer, mål og strategier i kommuneplanen. Her må det i kommuneplanen vurderes hvordan endringer i klima kan påvirke blant annet samfunnssikkerhet, kritisk infrastruktur, natur- og kulturmiljø, befolkningens helse og kommunens næringsliv, og hvordan dette skal følges opp.

Ved planlegging av nye områder for utbygging, fortetting eller transformasjon, skal det vurderes hvordan hensynet til et endret klima kan ivaretas.

### 4.3 Utredningsprogram

#### 4.3.1 Konsekvensutredning

Etter PBL § 4-2 stilles det krav om konsekvensutredning av kommuneplaner med retningslinjer eller rammer for fremtidig utbygging. Kommuneplanens arealdel skal alltid konsekvensutredes, mens samfunnsdelen må konsekvensutredes hvis det gjøres store endringer som kan påvirke miljø og samfunn. Utredningen skal vise hvilke viktige miljø- og samfunnsverdier som berøres. Videre skal den beskrive virkningene på disse verdiene for alle nye områder for utbygging og ved vesentlig endret arealbruk i eksisterende byggeområder.

Det blir viktig å samtidig gjøre en konsekvensvurdering av planen som helhet, med både samfunnsdel og arealdel. Denne vil gjøre en samlet vurdering av hvilken retning kommunesamfunnet går ved oppfølging av ny plan.

#### 4.3.2 Alternativvurdering

Gjennom prosessen med kommuneplanen vil det sees på ulike alternativvurderinger for sentrums- og tettstedsutviklingen i Råde kommune. En mulighetsstudie for klimavennlig tettstedsutvikling vil kunne synliggjøre disse alternativene.

Planforslaget for arealdelen vil bli vurdert opp mot et 0-alternativ, altså hvis det ikke gjøres endringer i utviklingen av sentrum og tettstedene.

### 4.3.3 Forhold som skal utredes i planarbeidet

Tema til utredning (listen er ikke uttømmende):

#### Miljø

- Forurensning (klimagasser og annet utslipp til luft, jord og vann.)
- Støy
- Sikring av jordressurser (jordvern)
- Naturmangfold
- Kulturminner, kulturmiljø og **kulturlandskap**
- Grønnstruktur og friluftsliv

#### Samfunn

- Transportbehov
- Teknisk infrastruktur
- Kommunalt tjenestebehov, herunder demografiske endringer
- Samfunnssikkerhet, risiko og sårbarhet
- Folkehelse
- Nærmiljø og barn og unges oppvekstvilkår
- Helse- og omsorgsstrategier
- Kommunens arealstrategi
- **Klimamotiverte areal- og transportprinsipper og klimatilpasning**
- **Kartlegging av muligheter for næringsutvikling i marine områder av Råde**

### 4.3.4 Risiko- og sårbarhetsanalyse (ROS-analyse)

Etter plan og bygningsloven § 4-3 skal alle arealplaner ha en risiko- og sårbarhetsanalyse (ROS). Denne analysen skal vise alle risiko- og sårbarhetsforhold som har betydning for om et område kan bygges ut, og eventuelle endringer en utbygging vil gi på risiko og sårbarhet i området.

ROS-analysen skal kartlegge uønskede hendelser som kan representere en fare for mennesker, miljø, økonomiske verdier og

viktige samfunnsfunksjoner. Analysen vil være en oversiktsanalyse av mulige risikofaktorer i kommunen.

### 4.3.5 Kunnskapsgrunnlag

I tillegg til sentrale og regionale lover og forskrifter og databaser, vil kommunens egne kommunedelplaner, temaplaner og beredskapsplaner bli benyttet som kunnskapsgrunnlag for konsekvensanalysen og ROS-analysen.

#### Eksisterende planer og utredninger:

- **Plan for integrering og inkludering**
- **Oversikt over helse og helsetilstand i befolkningen (2017, oppdateres innen våren 2019)**
- **Bakgrunnsdokumenter for rullering av kommunedelplan for Karlshus**
- **Klimaprofil for østfold**
- **Kartlegging av friluftslivsområder i Råde kommune**

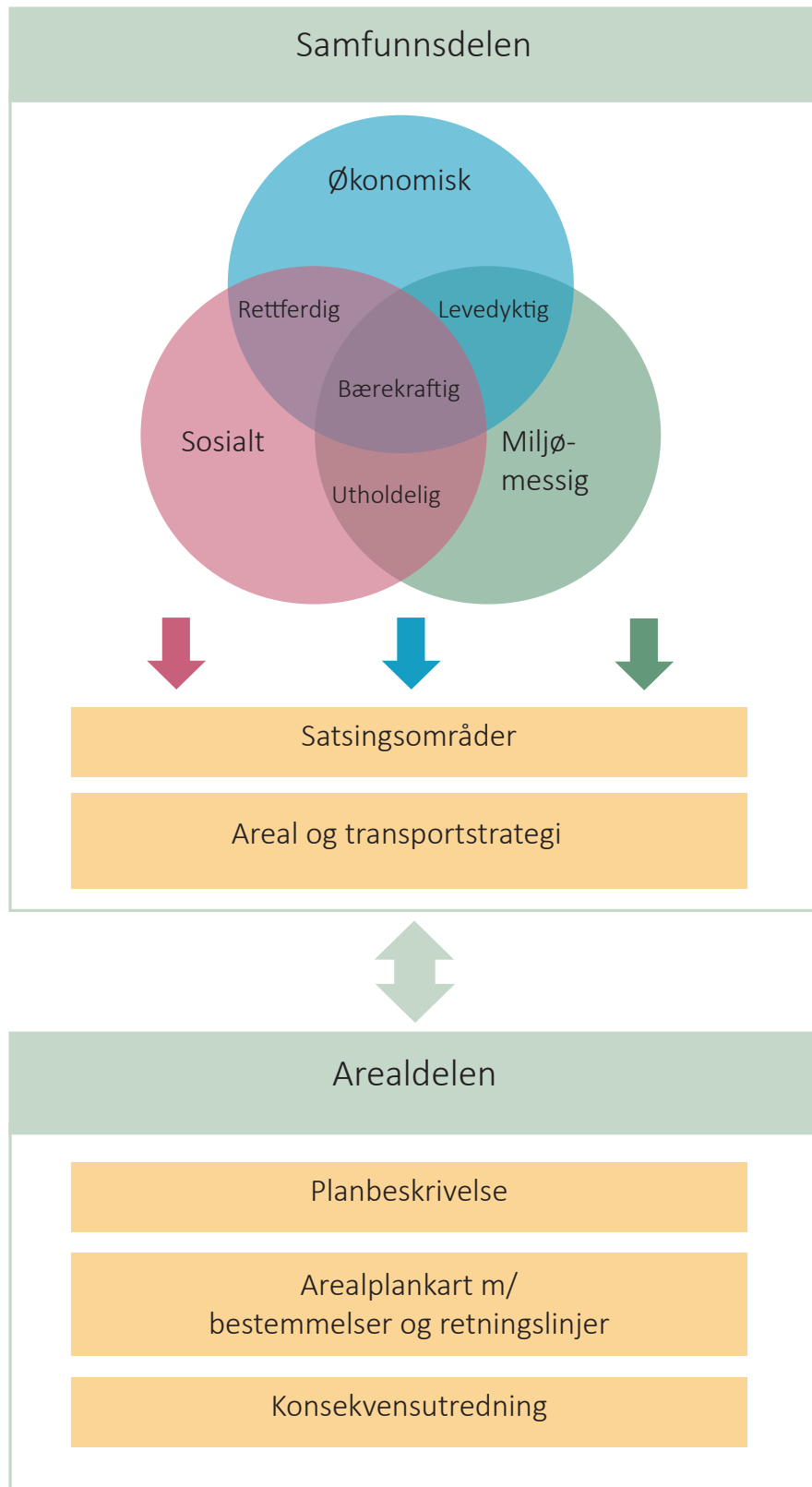
## 4.4 Oppbygging av kommuneplan

Kommunen ønsker å legge vekt på en bærekraftig utvikling gjennom samskaping og samhandling. Derfor bør satsingsområder som forsterker denne utviklingen være en naturlig del av samfunnsdelen.

Satsingsområdene vil deretter lede til en areal og transportstrategi for kommunen. Areal og transportstrategien vil koble sammen satsingsområdene og være med på å gi gode sammenkoblinger mellom samfunnsdelen og arealdelen med bestemmelser og retningslinjer for fremtidig arealbruk (se figur 5).

**De sosiale, miljømessige og økonomiske aspektene ved en bærekraftig planlegging vil gi store føringer for det kommende planarbeidet. Figur 5 viser at oppbyggingen av planen vil være basert på disse aspektene. Det er derfor naturlig at disse også blir innarbeidet i både samfunnsdelens arealstrategi og i konsekvensutredningen for arealdelen.**

## SAMSKAPING OG SAMHANDLING



Figur 5: Kommuneplanens oppbygning



## 5 Planprosessen

Planstrategien for Råde kommune legger føringer for arbeidet med kommuneplanen. Samtidig vil de mål og veivalg som utredes og vedtas i samfunnsdelen være viktige føringer for arbeidet med arealdelen. Samfunnsdelen og arealdelen vil bli utarbeidet nesten parallelt med hverandre i denne rulleringen/revideringen.

Det er først når samfunnsdelen med dens strategier og føringer er forankret politisk og i samfunnet at arbeidet med arealdelen blir igangsatt. Selv om arealdelen ikke utarbeides helt parallelt med samfunnsdelen kan utredninger og analyser som tar lang tid, igangsettes allerede i begynnelsen av 2019.

I tillegg kan det være behov for konsulentbistand for utredninger og utarbeidelse av plankart. Dette må vurderes i forhold til tilgjengelige ressurser i kommunen.

### 5.1 Organisering

#### 5.1.1 Politisk organisering:

Kommunestyret er *prosjekteier* av kommuneplanen. Kommunestyret bestemmer innholdet i planarbeidet og i kommuneplanen. Det fastsetter planprogrammet og vedtar kommuneplan.

Formannskapet er *politisk styringsgruppe* for prosjektet. Formannskapet legger planprogram og planforslag ut på høring og offentlig ettersyn. De avklarer strategiske retninger og innhold i planprosessen.

#### 5.1.2 Administrativ organisering:

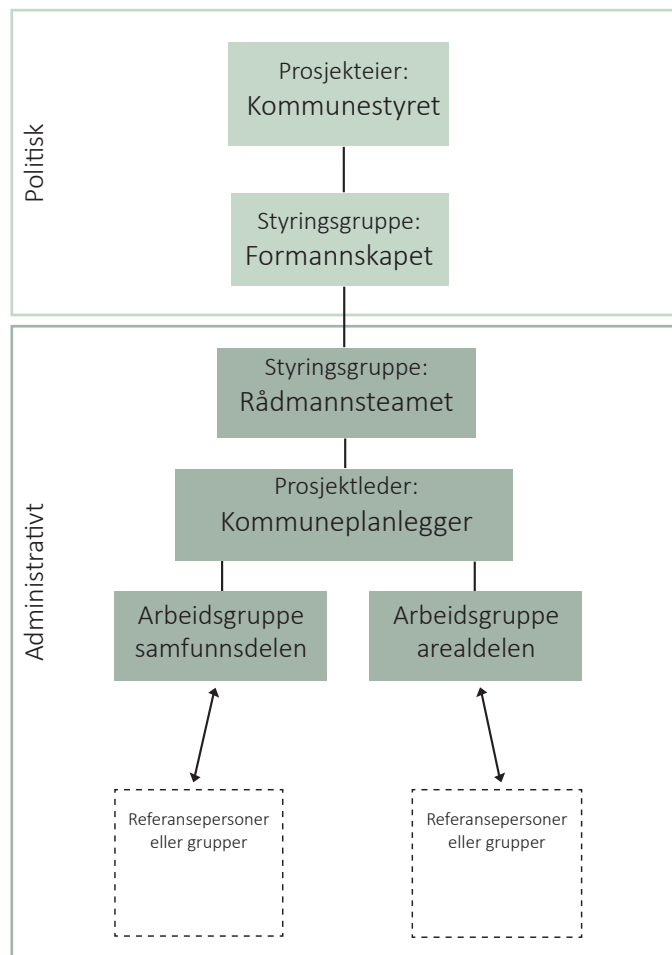
Rådmannsteamet er *administrativ styringsgruppe*. De skal sikre fremdrift og har ansvar for de overordnede beslutninger i prosessen. Rådmannsteamet har ansvar for at det utarbeides forslag til kommuneplan basert på fagkunnskap og innspill i planprosessen, og legger planforslaget frem til politisk behandling.

*Prosjektleder* er kommuneplanlegger ved teknisk og vil ha ansvaret for arbeidsomfang, kvalitet, tid, kostnader, intern usikkerhet, organisering av prosjektet og kommunikasjon.

*Arbeidsgruppene for samfunnsdelen og arealdelen* er tverrfaglig sammensatt og har faglig ansvar for utredninger og utarbeidning av planforslagene.

*Referansepersoner eller grupper* vil bli tilknyttet arbeidet med samfunnsdelen og arealdelen. Gruppene vil bestå av fagpersoner fra organisasjonen eller utenfor. De vil bli utnevnt av styringsgruppen og har ansvaret for å gi faglige råd til prosjektet. De vil også være med på å kvalitetssikre produktet, kommuneplanen.

*Det er viktig at de som skal delta i planprosessen får tidlig informasjon om deres rolle.*



Figur 6: Organisering

## 5.2 Medvirkning

Etter plan og bygningsloven stilles det krav til medvirkning i planprosesser, også utover de formelle kravene om høringer og offentlig ettersyn. Det vil satses på en bred medvirkning gjennom ulike arenaer og metoder i denne prosessen. Medvirkning sees på som en grunnleggende forutsetning i et lokaldemokrati, og den gir befolkningen muligheten til å delta og medvirke til bedre planløsninger<sup>1</sup>.

### 5.2.1 Interessenter og målgrupper

Kommuneplanens interessenter er definert som de personene og gruppene som blir påvirket av planen eller selv kan påvirke den.

I denne prosessen vil interessentene være mange, og derfor ønskes det at representanter fra ulike interessentgrupper og målgrupper er med på denne prosessen. Det vil være viktig at også næringslivet får en sentral rolle i planarbeidet.

Statlige og regionale myndigheter vil involveres i prosessen ved at temaer og problemstillinger meldes inn til regionalt planmøte som arrangeres hver måned av Østfold fylkeskommune. Forslag til planutkast meldes også inn til regionalt planmøte.

Kommunale råd og utvalg vil også involveres i prosessen:

Eldrerådet
Råde Ungdomsråd
Råd for mennesker med nedsatt funksjonsevne
Barn og unges representant

<sup>1</sup> Medvirkning i planlegging. Kilde: <https://www.regjeringen.no/no/no/dokumenter/Medvirkning-i-planlegging/id764244/>

### 5.2.2 Politisk forankring

Nytt kommunestyre konstitueres i forbindelse med nytt kommunevalg i oktober 2019. Derfor vil planforslaget til samfunnsdelen legges til offentlig ettersyn/høring og vedtas av det nye kommunestyret. På denne måten vil planforslaget også forankres hos de nyvalgte politikerne.

Arealdelen er planlagt vedtatt i begynnelsen av kvartal 2 i 2020 (se fremdriftsplan).

Medvirkningsprosessen for arealdelen er planlagt gjennomført høsten/vinteren 2019/2020.

### 5.2.3 Innbyggerinvolvering

Som nevnt over vil det i planprosessen satses på en bred medvirkning. Kommunen ønsker å starte med involvering tidlig i prosessen. I forbindelse med oppstarten av planarbeidet ble det gjennomført en «stand» under Parkfestivalen, 13. oktober.



Figur 7: Ordsky fra innspillene som kom inn under parkfestivalen 2018

Her ble det gitt mulighet til å slå av en prat med medarbeidere fra kommunen og gi innspill til kommuneplanen, trafiksikkerhetsplanen og klima og energiplanen. Det kom inn mange innspill og disse vil bli benyttet i videre arbeid med alle planene.

Det tas sikte på å arrangere et fremtidsverksted hvor satsningsområder og den fremtidige utviklingen av Råde blir hovedtema. Her kan

også andre planer trekkes inn og omtales. På dette verkstedene vil det bli viktig at ulike aktører, frivillige og innbyggerne får muligheten til å gi sine innspill til planprosessen.

Det er igangsatt et prosjekt for gjennomføring av en "BygdeLab". Her vil det være muligheter for lokalsamfunnene og andre aktører å komme med sine innspill. "BygdeLaben" vil hente inspirasjon fra andre kommuners satsing på samme konsept.

I tillegg vil det arbeides med en involvering av frivillige lag og foreninger.

#### 5.2.4 Innspill til arealdelen

Det ble i høringsperioden for planprogrammet åpnet opp for å komme med innspill til kommuneplanens arealdel. Disse arealinnspillene vil bli vurdert i forbindelse med planarbeidet for kommuneplanens arealdel. Dette vil først gjøres når samfunnsdelen med dens strategier og føringer er forankret politisk og i samfunnet. Dette gjøres med bakgrunn i at samfunnsdelen med mål, strategier og veivalg er viktige føringer for fremtidig arealbruk og eventuelle endringer i arealbruken. Prinsippene som nedfelles i arealstrategien i samfunnsdelen skal ligge til grunn for siling av alle innspillene om arealendringer og konkretiseringer i arealplanen.

Det vil derfor vurderes om det skal åpnes opp for en ny innspillsrunde for arealdelen lengre ut i prosessen.

#### 5.2.4 Metoder for medvirkning/involvering

Når det involveres flere inn i planarbeidet vil det være viktig at medvirkningsprosessen blir gjennomført på en god måte. Det må gjøres gode forarbeider og etterarbeid der sentrale spørsmål er; hvem som skal delta, hvorfor inviteres det til verksted og hva skal det snakkes om.

Det må avklares tidlig hvilke ressurser som er tilgjengelig for arbeidet med kommuneplanen.

Metoder:

- Tradisjonelle metoder (folkemøter, verksteder, sosiale medier/nettside)
- Verksteder for hvert av satsningsområdene i samfunnsdelen
- Plankafé/fremtidsverksteder/BygdeLab
- Invitere spesielt barn og unge til å si sin mening gjennom ulike medier
- Etablere et samarbeid med skolene og barnehagene
- Spørreundersøkelser
- Lage et forum/plass på hjemmesiden til innspill til kommuneplanen.

## 5.3 Fremdrift

Figur 7 beskriver stegene i prosessen. Den er ment som en forenklet presentasjon av planprosessen og kan brukes til å forklare prosessen.

Fremdriften (figur 8) er utarbeidet med utgangspunkt i den politiske møtekalenderen. Det tas forbehold om endringer underveis i prosessen.



Figur 7: Planprosessen

	2018		2019				2020	
	3. kvartal	4. kvartal	1. kvartal	2. kvartal	3. kvartal	4. kvartal	1. kvartal	2. kvartal
<b>Planprogram</b>								
Evaluering av kommuneplanen								
Utarbeidelse av planprogram								
Vedtak om offentlig ettersyn/høring av planprogram								
Offentlig ettersyn/varsel om oppstart								
Behandling av innkomne innspill								
Politisk behandling og fastsettelse av planprogram								
<b>Samfunnsdelen</b>								
Kunnskapsinnhenting								
Medvirknings- og inkluderingsprosesser								
Utarbeidelse av planforslag								
Vedtak om offentlig ettersyn/høring av planforslag								
Offentlig ettersyn/høring av planforslag								
Politisk behandling og vedtak av endelig planforslag								
<b>Arealdelen</b>								
Kunnskapsinnhenting								
Medvirknings- og inkluderingsprosesser								
Utarbeidelse av planforslag								
Vedtak om offentlig ettersyn/høring av forslag til arealdel								
Offentlig ettersyn/høring av planforslag								
Politisk behandling og vedtak av endelig planforslag								
Fargeforklaring:								
Grønn - arbeidsprosesser								
Lilla - medvirkningsprosesser								
Rødt - vedtak								

Figur 8: Fremdriftsplan

# 6 Endringer i planprogrammet etter offentlig ettersyn

## 0. Generelle endringer:

- Forside endret og tilpasset nåværende fase i planprosessen.
- Gjort en nummerering av overskrifter og underskrifter.
- Gjort endringer i layout for å tilpasse ny tekst.
- Endringer i tekst er markert med rød farge.

## 1. Kapittel 1 Innledning

### 1.2 Formål med planarbeidet:

- Lagt inn avsnitt fra tilleggspunkt om vurdering av eksisterende områdegrense for framtidig sentrums-/tettstedsutvikling av Karlshus, Saltnes og Missingmyr, jf. kommunestyrevedtak om tilleggspunkter.

## 2. Kapittel 2 Føringer og rammer for planarbeidet:

- Tekst er omformulert og tydeliggjort i forhold til hva føringene og rammene betyr for kommuneplanarbeidet.

### 2.1 Internasjonale og nasjonale forventninger:

- Det er lagt inn et punkt «2.1.3 Klimaloven» der tekst om Klimaloven er tatt inn.
- 2.1.4 Nasjonale forventninger: Det er lagt inn et avsnitt om de nye nasjonale forventninger som vedtas ila. våren 2019.
- Det er lagt til et punkt «2.1.5 Retningslinjer og regelverk» som lister opp statlige og rikspolitiske retningslinjer.
- Det er lagt til et punkt «2.1.6 Nasjonale planer»

### 2.2 Regionale føringer:

- Det er lagt inn et avsnitt som presiserer betydningen Fylkesplanen har for arbeidet med kommuneplanen.
- Det er lagt til flere planer som legger føringer for kommuneplanarbeidet.

### 2.3 Lokale føringer: Det er lagt inn et avsnitt i slutten av kapitlet som presiserer betydningen alle forventningene og føringene har for planarbeidet.

## 3. Kapittel 3 Kommuneplanens samfunnsdel

### 3.3 Samfunnsutfordringer

- 3.3.4 Nærings og arbeidsplassutvikling: Lagt inn avsnitt om ABC-prinsippet om rett virksomhet på rett stes.
- 3.3.6 Levekår og folkehelse: Det er lagt inn avsnitt som presiserer utfordringene innenfor temaet. Lagt inn avsnitt om oppvekstvilkår for barn og unge, jf. kommunestyrevedtak om tilleggspunkter.
- 3.3.8 Areal og transport: Det er lagt inn et avsnitt om fortetting med kvalitet og viktigheten med temaer som bokvalitet, miljø, helse og transport i denne sammenheng. Det er lagt inn et avsnitt om kulturminner, kulturmiljøer og kulturlandskap. Det er også gjort endringer i siste avsnitt.

## 4. Kapittel 4 Kommuneplanens arealdel

### 4.1 Arealbehov

- Det er lagt inn samme avsnitt om vurdering av eksisterende områdegrense for framtidig sentrums-/tettstedsutvikling av Karlshus, Saltnes og Missingmyr, jf. kommunestyrevedtak om tilleggspunkter.

Lagt til punkt 4.2 «Problemstillinger som skal drøftes og utredes»

- 4.2.2 Langsiktige utfordringer endret til «Samfunnsutvikling». Lagt inn tekst om flere prosesser i regionen som kan ha betydning for samfunnsutviklingen i Råde.
- 4.2.3 Sentrumsutvikling endres til «Sentrums- og tettstedsutvikling». Lagt inn tekst om mulighetsstudie for klimavennlig tettstedsutvikling.
- 4.2.5 Klima i endring: Tatt inn nytt punkt om klimatilpassing.

4.3 Utredningsbehov endret til «Utredningsprogram»

- 4.3.1 Konsekvensutredning flyttet opp og blitt et underpunkt. Lagt til tekst om gjennomføring av en konsekvensvurdering av planen som helhet.
- Det er lagt inn et punkt «4.3.2 Alternativvurdering».
- 4.3.3 Forhold som skal utredes i planarbeidet: Lagt til «kulturlandskap» i punkt. Lagt til punkt «Klimamotiverte areal- og transportprinsipper og klimatilpassing». Lagt til punkt om «Kartlegging av muligheter for næringsutvikling i marine områder av Råde».
- 4.3.5 Kunnskapsgrunnlag: Lagt til flere planer i «Eksisterende planer og utredninger».

4.4 Oppbygging av kommuneplanen

- Lagt inn tekst om de sosiale, miljømessige og økonomiske aspektene ved en bærekraftig planlegging og sammenhengen med kommuneplanarbeidet.

## **5. Kapittel 5 Planprosess**

5.2 Medvirkning

- 5.2.1 Interessenter og målgrupper: Lagt inn avsnitt om involvering av statlige og regionale myndigheter ved å melde inn temaer og problemstillinger til regionalt planmøte. Lagt inn liste over kommunale råd og utvalg.
- 5.2.2 Politisk forankring: Endret fra «...forankres i politisk.» til «...forankres hos de nyvalgte politikerne.».
- 5.2.3 Innbyggerinvolvering: Endret temaverksteder til fremtidsverksted, der satsingsområder og den fremtidige utviklingen av Råde blir hovedtema. Lagt inn setning om involvering av frivillige lag og foreninger.
- 5.2.4 Innspill til arealdelen: Lagt inn avsnitt om innspill til arealdelen og vurderingen av disse.

## **6. Lagt inn kapittel 6. Endringer i planprogrammet etter offentlig ettersyn og vedtak om fastsettelse i kommunestyresak 011/19, 04.04.19.**

