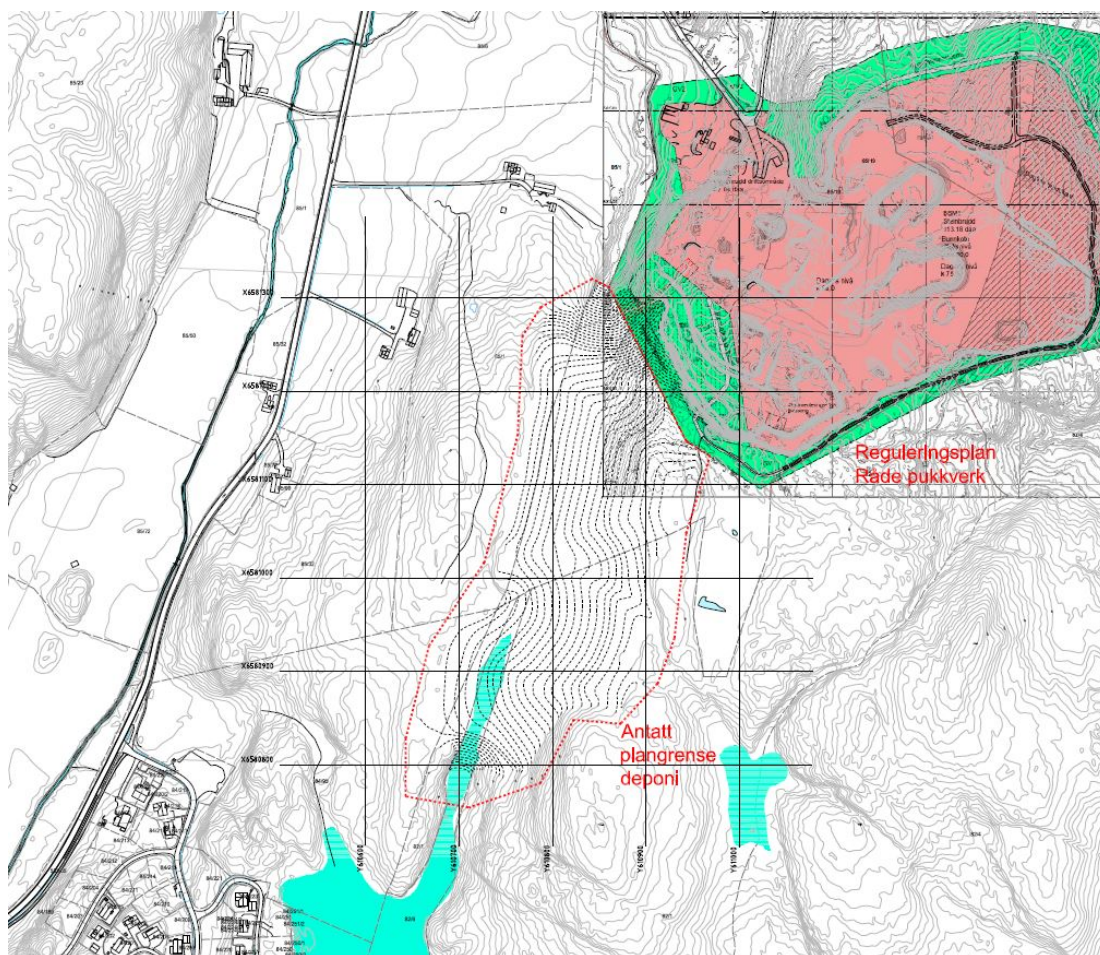


DETALJREGULERING FOR MASSEDEPONI v/Råde pukkverk

Forslag til Planprogram

Råde kommune



Kart som viser antatt plangrense for massedeponiet.

Desember 2018

Dato	2018.12.19.
Utført av	Helge Bakke
Kvalitetssikring	Petter Hermansen
Godkjent av	Råde kommune
Beskrivelse	Forslag til planprogram for detaljregulering av massedeponi v/Råde pukkverk

INNHold

1. BAKGRUNN	2
1.1. Hensikten med planarbeidet og planlagt arealbruk.....	2
1.2. Forskrift om konsekvensutredninger av 01.07.2017.....	3
1.3. Planforespørsel.....	3
2. OVERORDNEDE FØRINGER OG GJELDENE PLANER	4
2.1. Nasjonale føringer	4
2.2. Regionale føringer	5
2.3. Kommunale føringer.....	5
3. UTREDNINGSTEMA	7
3.1. Metode.....	7
3.2. Utredningstema	8
4. PROSESS	9
4.1. Fremdrift.....	9
4.2. Medvirkning og informasjon.....	9

1. BAKGRUNN

1.1. Hensikten med planarbeidet og planlagt arealbruk

Skolt Pukkverk AS ønsker å sette i gang detaljregulering for et ca. 86 daa stort område sør for Råde Pukkverk. Dette med tanke på å legge til rette for en midlertidig omdisponering for deponering av rene masser fra Bane NORs dobbeltsporprosjekt gjennom Moss og sørover (mottak fra august 2019), samt anleggsprosjekter i Råde kommune / Råde regionen. Når deponiet er ferdig oppfylt skal det tilbakeføres som LNF – skogbruk, som er dagens situasjon.

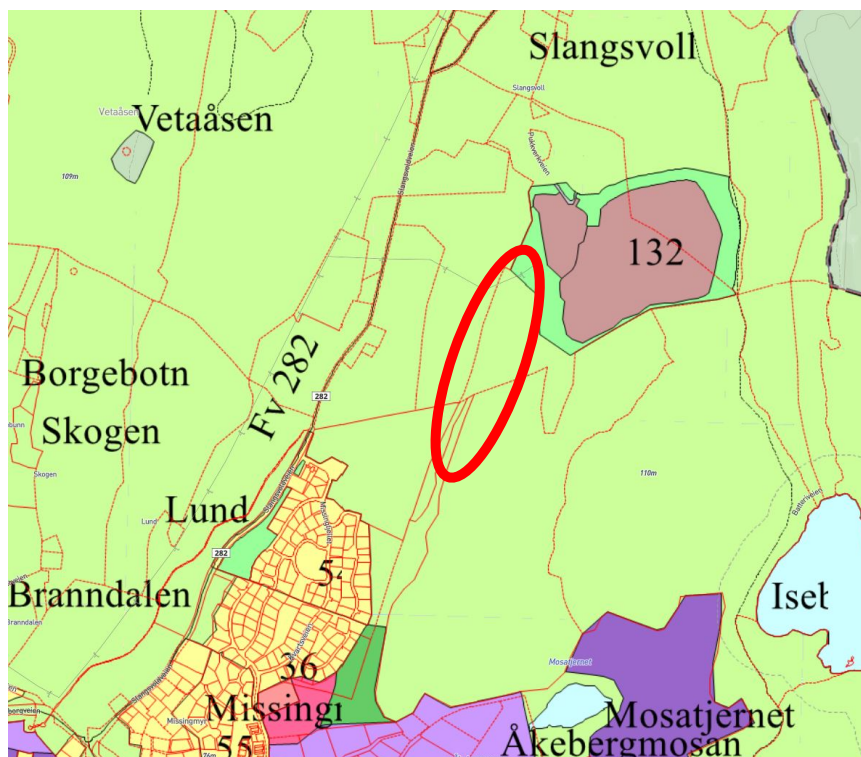
Regionalt og lokalt er det per i dag få anlegg, og anlegg med liten kapasitet, for mottak og deponering av rene masser. Innen utgangen av 2019 vil kapasiteten til godkjente massedeponier i regionen være oppbrukt.

Skolt Pukkverk AS har tidligere i 2018 søkt om oppstart av reguleringsplanarbeid for utvidelse av uttaksområdet for Råde Pukkverk, samt deponi på tilsvarende areal. Søknaden ble behandlet av kommunestyret 30.09.18 (sak 33/18), og søknaden ble avslått med begrunnelse i at arealavklaring først bør skje gjennom rullering av kommuneplanens arealdel. Rullering av kommuneplanens arealdel antas ferdigstilt 3 – 4 år fram i tid.

Etter tiltakshavers vurdering var hovedfokus i saken og begrunnelse knyttet opp mot delen av søknaden som gjaldt utvidelse av uttaksvirksomheten. Dette underbygges av følgende utdrag fra konklusjonen i saksutredningen:

«Behovet for å etablere massemtottak synes mere prekært og tilsier i større grad behov for oppstart av regulering før kommuneplanens arealdel blir rullert».

Med bakgrunn i behovet for å finne en løsning på den prekære deponisituasjonen, fram til arealavklaring i kommuneplanens arealdel har funnet sted, er det nødvendig å regulere et område for deponering av rene masser.



Kart 1.1: Kartet viser planområdets beliggenhet (rød ellipse) sør for Råde pukkverk og nord for Missingmyr boligområde.

1.2. Forskrift om konsekvensutredninger av 01.07.2017

Forskrift om konsekvensutredninger av 01.07.2017 (KU-forskriften) gjelder for planer etter plan- og bygningsloven. Planer som omfatter tiltak i forskriftens vedlegg I skal alltid konsekvensutredes og ha planprogram eller melding. Planer som omfatter tiltak i forskriftens vedlegg II skal konsekvensutredes hvis de kan få vesentlig virkninger for miljø, naturressurser eller samfunn, men ikke ha planprogram eller melding.

Tiltaket i dette planarbeidet faller inn under pkt. 11k) i vedlegg II i gjeldende KU-forskrift: «Deponier for masse på land og i sjø større enn 50 dekar eller 50.000m³ masse».

I henhold til § 8a) i KU-forskriften skal da tiltaket konsekvensutredes dersom det får vesentlige virkninger for miljø og samfunn. Kriteriene for å vurdere om tiltaket kan få slike virkninger framgår av §10 i KU forskriften. Kriteriene skiller mellom egenskaper ved tiltaket (annet ledd) og virkninger av tiltaket (tredje ledd). Små tiltak kan tenkes å få store virkninger. Tiltaket / planarbeidet utløste KU plikt både etter §10, annet ledd pkt. a) (størrelse, planområde og utforming) og etter §10, tredje ledd pkt. d) (større omdisponering av områder avsatt til landbruks-, natur- og friluftsmål).

Planprogrammet er et hensiktsmessig verktøy for å avklare viktige problemstillinger på et tidlig tidspunkt i planarbeidet, hvilke temaer som skal vurderes underveis, framdrift og medvirkning. Programmet gir god oversikt over prosessen, hvilket er viktig med tanke på å informere parter som skal bidra eller som blir berørt. Tiltakshaver har derfor valgt å utarbeide et planprogram selv om det ikke foreligger noe formelt krav til program i forskriften.

Fristen for å komme med innspill til oppstartsvarsel med planprogram blir fire uker, jf. at det ikke er formelt krav om planprogram.

1.3. Planforespørsel

Planinitiativ for reguleringsarbeidet ble sendt til Råde kommune 19.11.2018, og var oppe til diskusjon i oppstartsmøte, samt i regionalt planmøte den 04.12.2018. Administrasjonen er positive til at det settes i gang regulering med konsekvensutredning for omdisponering av planområdet. Ønsket om igangsetting av planlegging, og utkast til planprogram, må politisk behandles i Fast utvalg for miljø og teknikk (MIT).

2. OVERORDNEDE FØRINGER OG GJELDENE PLANER

2.1. Nasjonale føringer

Plan- og bygningsloven (2008)

Plan- og bygningsloven er et verktøy for å ivareta samfunnsinteresser og forvalte våre arealer. Planlegging etter loven skal sikre en bærekraftig utvikling for hele landet, og at hver og en av oss kan være med i beslutninger som angår oss og våre omgivelser. Plan- og bygningsloven gir grunnlag for vedtak om bruk og vern av ressurser og om utbygging. Loven legger opp til et system for helhetlig planlegging for statlig, fylkeskommunal og kommunal virksomhet, der bruken av arealer og andre naturressurser vurderes sammen med sektorenes planlegging og økonomiske forutsetninger. Loven omfatter mange former for planlegging, fra teknisk orientert og detaljert reguleringsplanlegging i skjæringspunktet mot byggesak, til overordnet samfunnsplanlegging av prinsipiell og strategisk natur. Planleggingen skal ivareta både kommunale, regionale og nasjonale interesser og må derfor skje i nært samråd med statlige fagetater, organisasjoner, næringsliv og innbyggere.

Kulturminneloven (1978)

Lov om kulturminner (kulturminneloven) er det sentrale lovverket for beskyttelse av kulturminner og kulturmiljøer. Det sterkeste virkemiddelet er fredning.

En rekke faste kulturminner er fredet direkte i loven (automatisk fredete kulturminner). Det finnes også hjemler i den for å frede utvalgte kulturminner gjennom enkeltvedtak (vedtaksfredete kulturminner). Løse kulturminner og skipsfunn er også beskyttet i loven.

Kulturminneloven har også særskilte bestemmelser om blant annet saksbehandling, utførsels- og innførselsforbud, og hvilke konsekvenser brudd på loven kan få.

Statlige planretningslinjer for samordnet bolig-, areal- og transportplanlegging

Hensikten med retningslinjene er å oppnå samordning av bolig-, areal- og transport-planleggingen og bidra til mer effektive planprosesser. Retningslinjene skal bidra til et godt og produktivt samspill mellom kommuner, stat og utbyggere for å sikre god steds- og byutvikling.

Retningslinjene gjelder for planlegging i hele landet. Praktisering av retningslinjene må tilpasses regionale og lokale forhold.

Planlegging av arealbruk og transportsystem skal fremme samfunnsøkonomisk effektiv ressursutnyttelse, god trafiksikkerhet og effektiv trafikkavvikling. Planleggingen skal bidra til å utvikle bærekraftige byer og tettsteder, legge til rette for verdiskaping og næringsutvikling, og fremme helse, miljø og livskvalitet.

Utbyggingsmønster og transportsystem bør fremme utvikling av kompakte byer og tettsteder, redusere transportbehovet og legge til rette for klima- og miljøvennlige transportformer.

Rikspolitiske retningslinjer (RPR) for barn- og unge i planlegging

Formålet med RPR for barn- og unge er å sikre et oppvekstmiljø som gir barn og unge trygghet mot fysiske og psykiske skadevirkninger, og som har fysiske, sosiale og kulturelle kvaliteter som til enhver tid er i samsvar med eksisterende kunnskap om barn og unges behov. RPR skal sikre at det offentlige ivaretar sitt ansvar for å sikre barn og unge de tilbud og muligheter som samlet sett kan gi den enkelte utfordringer og en meningsfylt oppvekst uansett bosted, sosial og kulturell bakgrunn.

Forskrift om begrensning av forurensning (Forurensningsforskriften 2004)

Kapittel 4 i forskriften omhandler anlegg, drift og vedlikehold av planeringsfelt. Detaljreguleringen for massedeponi ved Råde pukkverk må forholde seg til det som står nedfelt i forskriften.

Tilstandsklasser for forurenset grunn – TA2553/2009

Alle masser som deponeres i området skal tilfredsstillende tilstandsklasse 1 – 3, angitt i TA-2553/2009 «Tilstandsklasser for forurenset grunn». Detaljreguleringen for massedeponi ved Råde pukkverk må forholde seg til det som står nedfelt i forskriften.

2.2. Regionale føringer

Fylkesplan – Østfold mot 2050

Fylkesplanen, Østfold mot 2050, er et strategisk dokument med en langsiktig horisont. Med utgangspunkt i de 3 hovedtemaene er det formulert 3 langsiktige hovedmål for utviklingen i Østfold. Levekår og folkehelse: God livskvalitet for alle som bor i Østfold. Verdiskaping: Østfold skal være attraktiv for mennesker og kapital, og tilby et velfungerende arbeidsmarked med et bærekraftig næringsliv preget av innovasjon, kompetanse og samhandling.

Næringsutvikling i Østfold skal ha et internasjonalt konkurransedyktig og bærekraftig næringsliv som kjennetegnes av robuste og framtidsrettede virksomheter, med fokus på FoU, entreprenørskap, og regional og interregional samhandling.

Regional transportplan for Østfold mot 2050

Transportplanen tar utgangspunkt i mål og strategier for levekår / folkehelse, verdiskaping og miljø i fylkesplanen Østfold mot 2050, og bygger på pågående arbeid med planlegging av samferdselsprosjekter i, eller som berører Østfold.

Regional Transportplan for Østfold mot 2050 har ett samfunns mål og ett Resultatmål. Samfunns målet er et transportsystem som fremmer helse, miljø og verdiskaping og bidrar til en bærekraftig regional utvikling med attraktive byer og bygder i Østfold. Resultatmålet er et effektivt, trafikksikkert, miljøvennlig og tilgjengelig transportsystem som møter befolkningens og næringslivets behov for lokale, regionale, nasjonale og internasjonale transport.

Transportsystemet skal utvikles med fokus på:

- Redusere avstandskostnader
- 0-visjonen
- Begrensning av klimautslippene
- Redusere miljøskadelige virkninger av transport.

Fylkesdelplan for barn og unge

Fylkesplanens mål for barn og unge er å gi alle barn og unge gode, likeverdige og utfordrende oppvekstmuligheter som legger til rette for en god psykisk og fysisk helse, og stimulerer til aktiv samfunnsdeltakelse.

Fylkesplanen har en strategi om at det skal tas særlig hensyn til barn og unge i arealplanleggingen.

2.3. Kommunale føringer

Kommuneplanens samfunnsdel og arealdel 2011-2022, vedtatt 21.06.2011

Samfunnsdelen gir føringer til arealdelen gjennom satsingsområdet Arealdisponering og infrastruktur, samt gjennom temaene Regionens areal og transportløsninger, Sentrumsutvikling, Grønnstruktur, Infrastruktur og Regionale hensynssoner.

Kommuneplanens arealdel er en del av kommunens langsiktige planlegging. Den skal samordne viktige

behov for vern og utbygging slik at det blir lettere å utarbeide mer detaljerte planer og fatte beslutninger i tråd med kommunale mål, nasjonal og regional arealpolitikk.

Rullering av kommuneplanen 2018-2030

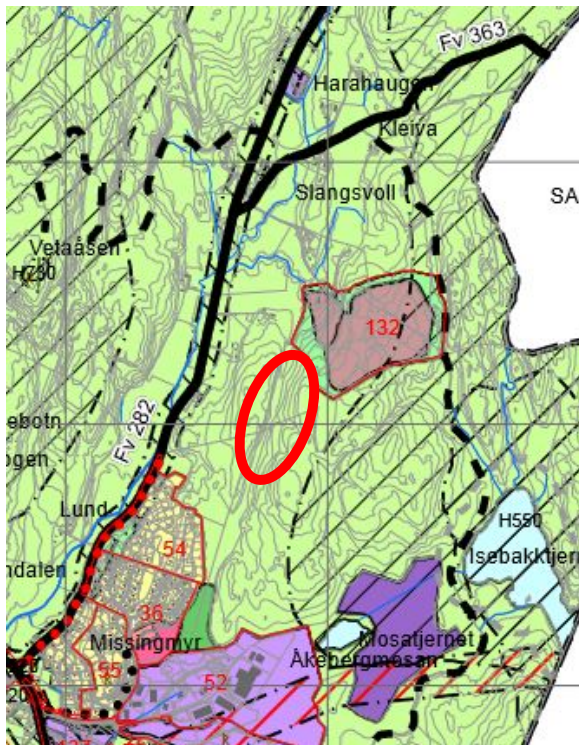
21.11.2019 ble det vedtatt oppstart av kommuneplanarbeidet og offentlig ettersyn og høring av forslag til planprogram for Råde kommune 2018 – 2030.

Foreslått framdrift for rullering av kommuneplanen viser at det forventes vedtatt av arealdelen vår 2020.

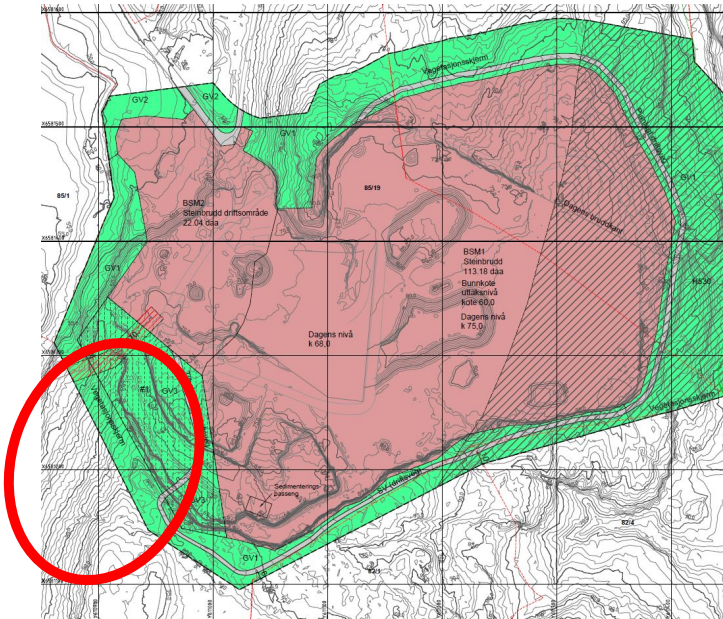
Reguleringsplan for Råde pukkverk, Slangsvoll

Planen ble vedtatt i kommunestyret 14.06.2018.

Hensikten med planen er å sikre videre drift i pukkverket. I tillegg er skjermingssone utvidet rundt pukkverket, og planen sikrer avslutning og istandsetting av uttaket etter endt drift.



Kart 1.2: LNF-området i kommuneplanens arealdel, sør for Råde Pukkverk, vil inngå i deponiområdet.



Kart 1.3: Den sørvestre delen (vegetasjonsskjerm) av reguleringsplan for Råde Pukkverk vil inngå i deponiområdet.

3. UTREDNINGSTEMA

Planprogrammet skal så langt det er mulig ut fra kjente forhold, avklare hvilke tema som må belyses og utredes som del av reguleringen. Hensikten med planprogrammet er å skape forutsigbarhet, samt å definere problemstillinger knyttet til den kommende reguleringen.

I henhold til forskriften vil det bli lagt vekt på at utredningene i størst mulig grad skal benytte allerede eksisterende kunnskap/utredninger, slik at behovet for nye registreringer blir minst mulig. Kartportalene miljostatus.no, skrednett.no, skogoglandskap.no, askeladden.no, samt opplysninger fra Fylkeskommune, kommune og lokalkjente vil være viktige kilder for utredningene.

3.1. Metode

De ulike utredningstemaene gitt i planprogrammet vurderes. Konsekvensanalysen skal gjennomføres med utgangspunkt i Statens vegvesens håndbok V712 – Konsekvensanalyser, kap.6, Ikke-prissatte konsekvenser. Håndbokens metode benyttes for å vurdere verdier, omfang og konsekvenser for temaene:

- Med verdi menes en vurdering av hvor verdifullt et område eller miljø er.
- Med omfang menes en vurdering av hvilke endringer tiltaket antas å medføre for de ulike miljøene eller områdene, og graden av denne endringen.
- Med konsekvens menes en avveining mellom de fordeler og ulemper et definert tiltak vil medføre.

0-alternativet

Tiltakets konsekvenser skal vurderes i forhold til referansealternativet, kalt 0-alternativet. Dette 0-alternativet er definert som den situasjonen man vil få i området dersom tiltaket ikke gjennomføres. Utgangspunktet for dette er dagens arealbruk, sammen med de planer som foreligger for den videre utviklingen av området. (Statens vegvesen 2005). Konsekvensene av tiltaket skal sammenholdes med forventet utvikling. Det forventes at planområdet vil fortsette å være et LNF-skogsområde, dersom midlertidig omdisponering til massedeponi ikke finner sted.

3.2. Utredningstema

TEMA DET SKAL REDEGJØRES FOR:	
Utredningstema	
Naturverdier og biologisk mangfold	Vegetasjon, myr og biologisk mangfold skal vurderes som del av planarbeidet. Det skal også gjøres en konsekvensutredning av eventuelle konsekvenser for naturmangfold, jf. krav i Naturmangfoldloven.
Overvann fra deponiområdet	Eksisterende vannsituasjon/avrenning til myra i sør og bekk i nord skal beskrives. Eventuell endring av avrennings-situasjonen knyttet til deponiet skal beskrives og avklares.
Trafikale forhold og trafiksikkerhet	Som del av planarbeidet skal de trafikale forhold og trafiksikkerhet vurderes og avklares. Trafikkforhold vil spesielt knyttes til adkomstvegen til pukkverket og deponiområdet.
Kulturminner	Det er allerede avklart at det ikke er konflikt i forhold til kulturminner i planområdet.
Støy og støv	Det må gjennomføres en støyberegning knyttet til driften av massedeponiet for støypåvirkning av tilgrensende bebyggelse. Knyttet til støv fra deponiet skal dette beskrives og avklares.
Stabilitet	Stabiliteten av deponiet i forbindelse med oppfyllingen av dalsøkket skal vurderes og avklares.
Skogbruk og landskapsmessig virkning	Beskrivelse av dagens skogbruksforhold og virkning i forhold til etterbruk beskrives og vurderes. I tillegg skal det foretas en landskapsmessig vurdering i forhold til oppbygging og avslutning av deponiet.
Friluftsliv og nærrekreasjon	Dagens bruk av området som nærturområde skal beskrives. Etterbruk og avbøtende tiltak i deponiområdet skal beskrives og synliggjøres. Det skal ses på muligheter for å utvikle et framtidig nærturområde, jf. stedsanalyse for Missingmyr. Sikkerhet i driftsfasen, knyttet til barn og unges interesser i planområdet, skal avklares og beskrives.
Samfunnssikkerhet og risiko- og sårbarhets-analyse, jf. pbl. § 4.3	Det skal utarbeides ROS-analyse for detaljreguleringsplanen. ROS-analysen baseres på gjeldende veileder fra Direktoratet for samfunnssikkerhet og beredskap (2017).

4. PROSESS

4.1. Fremdrift

Reguleringsprosessen legges opp i henhold til plan- og bygningslovens bestemmelser. Planprosess og konsekvensutredning vil foregå parallelt.

Framdrift	Dato
Presentasjon av planinitiativ i regionalt planmøte	Desember 2018
Oppstartsmøte med Råde kommune	Desember 2018
Utarbeidelse av planprogram	Desember 2018
Politisk behandling av planforespørsel	Januar 2019
Kunngjøring av planarbeid med planprogram	Januar – Februar 2019
Merknadsbehandling	Februar 2019
Planarbeid og utredninger	Februar-April 2019
Høring av planforslag	April 2019
Merknadsbehandling	Juli 2019
Sluttbehandling og vedtak av planforslag	Oktober 2019

4.2. Medvirkning og informasjon

Regelverket for planlegging etter plan- og bygningsloven, og forskrift om konsekvensutredning, sikrer betydelig åpenhet og medvirkning i planprosessen. Gjennom høring og offentlig ettersyn av forslag til planprogram gis det mulighet til å påvirke hvilke problemstillinger som skal utredes i planarbeidet. I tillegg kommer vanlig høring og offentlig ettersyn av planforslaget og konsekvensutredningen når disse foreligger.

Reguleringsplanarbeidet vil skje i samarbeid med Råde kommune som ansvarlig myndighet, og direkte berørte parter i planområdet.

I tillegg vil det avholdes et informasjonsmøte med naboer underveis i planprosessen.